



ALYTAUS RAJONO SAVIVALDYBĖS TARYBA

SPRENDIMAS DĖL BIUDŽETINĖS ĮSTAIGOS ALYTAUS RAJONO SAVIVALDYBĖS PIVAŠIŪNŲ GLOBOS NAMŲ DIREKTORIAUS 2016 METŲ VEIKLOS ATASKAITOS PATVIRTINIMO

2017 m. gegužės 18 d. Nr. K-77

Alytus

Vadovaudamasi Lietuvos Respublikos vietos savivaldos įstatymo 16 straipsnio 2 dalies 19 punktu ir įgyvendindama Alytaus rajono savivaldybės tarybos veiklos reglamento, patvirtinto Alytaus rajono savivaldybės tarybos 2007 m. gruodžio 14 d. sprendimu Nr. K-228 „Dėl Alytaus rajono savivaldybės tarybos veiklos reglamento pakeitimo“ (su visais pakeitimais), 214 punktą, Alytaus rajono savivaldybės taryba **n u s p r e n d ž i a**:

Patvirtinti biudžetinės įstaigos Alytaus rajono savivaldybės Pivašiūnų globos namų direktoriaus 2016 metų veiklos ataskaitą (pridedama).

Savivaldybės meras

Algirdas Vrubliauskas

PATVIRTINTA
Alytaus rajono savivaldybės
tarybos 2017 m. gegužės 18 d.
sprendimu Nr. K-77

BIUDŽETINĖS ĮSTAIGOS ALYTAUS RAJONO SAVIVALDYBĖS PIVAŠIŪNŲ GLOBOS NAMŲ DIREKTORIAUS 2016 METŲ VEIKLOS ATASKAITA

I. BENDROSIOS ŽINIOS

Biudžetinė įstaiga Alytaus rajono savivaldybės Pivašiūnų globos namai (toliau – globos namai) veiklą pradėjo nuo 2015 metų rugpjūčio 14 d. Globos namų steigėja – Alytaus rajono savivaldybės taryba. Globos namų veiklą koordinuoja Alytaus rajono savivaldybės administracijos Socialinės paramos skyrius. Įstaigos kodas 304081885.

Globos namai yra biudžetinė įstaiga, kurios paskirtis – užtikrinti ilgalaikę (trumpalaikę) socialinę globą, nesavarankiškiems ar iš dalies savarankiškiems senyvo amžiaus asmenims, kurie dėl senatvės, negalios ir kitų aplinkybių negali savarankiškai gyventi savo namuose ir jiems būtina priežiūra ar slauga. Globos namuose ilgalaikėi (trumpalaikėi) socialinei globai negali būti apgyvendinami asmenys, turintys proto negalią ar psichinių sutrikimų.

Globos namai savo veikloje vadovaujasi Lietuvos Respublikos Konstitucija, Lietuvos Respublikos vietos savivaldos įstatymu, Lietuvos Respublikos biudžetinių įstaigų įstatymu, Lietuvos Respublikos socialinių paslaugų įstatymu, kitais Lietuvos Respublikos įstatymais, Lietuvos Respublikos Vyriausybės nutarimais, Lietuvos Respublikos socialinės apsaugos ir darbo ministro įsakymais, kitais teisės aktais ir Pivašiūnų globos namų nuostatais, patvirtintais Alytaus rajono savivaldybės tarybos 2015 m. liepos 1 d. sprendimu Nr. K-166 „Dėl Pivašiūnų globos namų nuostatų patvirtinimo“.

Globos namai yra viešasis juridinis asmuo, turintis sąskaitą banke ir antspaudą su savo pavadinimu.

Globos namai yra biudžetinė įstaiga, finansuojama iš Alytaus rajono savivaldybės, Lietuvos Respublikos valstybės biudžetų. Globos namams finansuoti gali būti naudojamos ir kitos teisės aktų nustatyta tvarka gautos lėšos.

Globos namų savininkė yra Alytaus rajono savivaldybė. Globos namų savininko teises ir pareigas įgyvendina Alytaus rajono savivaldybės taryba (toliau – savivaldybės taryba).

Globos namų buveinės adresas: Mokyklos g. 3A, Pivašiūnų kaimas, Pivašiūnų seniūnija, Alytaus rajonas. Elektroninis paštas pivasiunuglobosnamai@gmail.com, tel. (8 620) 22 751, interneto svetainės adresas – www.pivasiunuglobosnamai.lt.

II. GLOBOS NAMŲ VEIKLOS TIKSLAI IR FUNKCIJOS

Svarbiausieji globos namų veiklos tikslai yra:

1. teikti ilgalaikę (trumpalaikę) socialinę globą, užtikrinančią senyvo amžiaus asmens įvairiapusiškus poreikius ir geriausius interesus;
2. tenkinti psichologines, socialines, kultūrinės ir dvasines kiekvieno globos namų gyventojų reikmes, užtikrinant jiems pasirinkimo teisę, įgyvendinant asmeninius poreikius ir sudarant galimybę palaikyti ryšius su bendruomene;
3. atsižvelgiant į globos namų gyventojų savarankiškumo lygį, poreikius ir interesus, užtikrinti jų saviraišką, skatinti ir padėti integruotis į visuomenę.

Globos namai, siekdami įgyvendinti jiems nustatytus veiklos tikslus, vykdo šias funkcijas:

1. teisės aktų nustatyta tvarka vykdo globėjo (rūpintojo) pareigas, atstovauja globos namų gyventojų interesams valstybės ir savivaldybių institucijose bei įstaigose, nevyriausybinėse organizacijose, gina jų teises;

2. pagal teisės aktų nustatytas normas suteikia gyvenamąjį plotą, aprūpina globos namų gyventojus reikalingu inventoriumi;

3. teikia globos namų gyventojams socialinės globos paslaugas, atitinkančias kiekvieno asmens savarankiškumo lygį, pagal sudarytus individualius socialinės globos planus;

4. pagal teisės aktų nustatytas normas organizuoja racionalią, specialią ir dietinę mitybą, atsižvelgdami į globos namų gyventojų amžių, sveikatą, medicinos darbuotojų rekomendacijas, organizuoja (teikia) maitinimą;

5. organizuoja ir teisės aktų nustatyta tvarka teikia sveikatos priežiūros paslaugas, užtikrinančias asmens fizinę ir psichinę sveikatą, pagal nustatytą normą aprūpina medikamentais;

6. teisės aktų nustatyta tvarka organizuoja globos namų gyventojų aprūpinimą proteziniais, ortopediniais gaminiais, klausos aparatais, akiniais, neįgaliųjų vežimėliais ir kitomis techninės pagalbos priemonėmis;

7. užtikrina sanitarinį, higieninį ir priešepideminį režimą globos namuose;

8. užtikrina saugią, gerai sutvarkytą, globos namų gyventojų specialiesiems poreikiams tenkinti pritaikytą aplinką, reikalingą jų kasdieniam gyvenimui bei paslaugoms gauti;

9. organizuoja globos namų gyventojų kasdienių gyvenimo įgūdžių ugdymą, darbinę veiklą, laisvalaikį ir užimtumą taip, kad jie būtų palaikomi, skatinami būti savarankiški;

10. organizuoja kultūrines, sporto paslaugas, prireikus – religinių paslaugų teikimą.

Globos namai taip pat vykdo šias funkcijas:

1. tvarko globos namų gyventojų apskaitą, asmens bylas, socialinių paslaugų dokumentaciją;

2. bendradarbiauja su Alytaus rajono savivaldybe, kitomis valstybės ir savivaldybių institucijomis bei įstaigomis, nevyriausybinėmis organizacijomis, kitomis šalies ir tarptautinėmis organizacijomis;

3. teisės aktų nustatyta tvarka disponuoja Alytaus rajono savivaldybės perduotu ir globos namų įsigytu turtu, jį valdo, naudoja;

4. vykdo organizacinę, ūkinę ir finansinę globos namų veiklą;

5. užtikrina savivaldybės biudžeto ir kitų lėšų efektyvų panaudojimą pagal paskirtį, materialinių vertybių apskaitą;

6. teisės aktų nustatyta tvarka veda buhalterinę apskaitą ir rengia statistines ataskaitas;

7. vykdo kitas įstatymų, Lietuvos Respublikos Vyriausybės nutarimų ir kitų teisės aktų nustatytas funkcijas.

Globos namų veiklos rūšis (pagal Ekonominės veiklos rūšių klasifikatorių) – stacionarinė pagyvenusių ir neįgaliųjų asmenų globos veikla (kodas 87.30).

III. GLOBOS NAMŲ VEIKLOS ORGANIZAVIMAS

Veiklos organizavimas

Įstaigos veikla yra licencijuota, orientuota užtikrinti žmogaus orumą atitinkančią socialinę pagalbą, suderintą su asmens nuolatine priežiūra (pagalba), slauga ir sveikatos priežiūra, aprūpinant specialiosios pagalbos priemonėmis, padedančiomis kompensuoti prarastą savarankiškumą bei gebėjimus palaikyti socialinius ryšius su šeima ir visuomene, užtikrinti įvairiapusių poreikių ir geriausio intereso tenkinimą asmenims, kurie dėl amžiaus, neįgalumo, socialinių problemų iš dalies ar visiškai neturi, neįgijo arba prarado gebėjimus ir galimybes savarankiškai rūpintis asmeniniu gyvenimu ir dalyvavimu visuomenės gyvenime, atsižvelgiant į jų individualias savybes bei ypatumus.

Globos namų materialinė bazė paruošta tinkamai, suderinti darbų, gaisrinę ir civilinę saugą reglamentuojantys dokumentai, tam pritaikyta globos namų aplinka, įstaigai išduotas leidimas-

higienos pasas, išleisti vidaus tvarką reglamentuojantys teisės aktai, leidžiantys tinkamai organizuoti gyventojų apgyvendinimą bei darbuotojų darbo aplinką.

Kiekvienam darbuotojui yra parengti pareigybės aprašymai, kuriuose apibrėžtos darbuotojų pareigos, funkcijos, atsakomybė ir kvalifikacija, todėl kokybiško darbo organizavimui yra užtikrinamas atitinkamas darbuotojų skaičius ir jų kvalifikacija.

Dokumentų valdymas ir dokumentų saugojimas vykdomas vadovaujantis Lietuvos Respublikos dokumentų ir archyvų įstatymu, Lietuvos Respublikos archyvo fondo nuostatais, Dokumentų rengimo, Dokumentų tvarkymo ir apskaitos taisyklėmis.

Siekiant apsaugoti darbuotojus nuo profesinės rizikos ar tokią riziką sumažinti, jų veikla globos namuose organizuojama vadovaujantis teisės aktais, reglamentuojančiais darbuotojų darbų saugą ir sveikatos reikalavimus.

Globos namuose gaisrinė sauga organizuojama vadovaujantis teisės aktais, reglamentuojančiais gaisrinę saugą, ir gaisrinės saugos taisyklėmis.

Siekiant globos namuose išvengti ekstremalių situacijų ir užkirsti kelią jų susidarymo galimybėms organizuojama prevencinė veikla ir yra laikomasi teisės aktų, reglamentuojančių civilinę saugą.

Viešieji pirkimai globos namuose vykdomi vadovaujantis viešuosius pirkimus reglamentuojančiais teisės aktais, įstaigoje patvirtintomis Supaprastintų viešųjų pirkimų taisyklėmis (toliau – taisyklės). Taisyklės paskelbtos Centrinėje viešųjų pirkimų informacinėje sistemoje.

Įstaigoje vykdoma patvirtinta korupcijos prevencijos programa. Per ataskaitinį laikotarpį išleisti 23 vidaus veiklą reglamentuojantys direktoriaus įsakymai. Organizuojami bendri globos namų darbuotojų susirinkimai.

Finansinė veikla

Globos namai finansuojami iš Alytaus rajono savivaldybės ir valstybės biudžeto, kitų teisės aktų nustatyta tvarka gautų lėšų. 1 ir 2 lentelėse pateikta 2016 m. finansavimo šaltiniai ir išlaidos.

1 lentelė. 2016 m. finansavimo šaltiniai

Finansavimo šaltinis	tūkst. Eur
Savivaldybės biudžetas	69,8
Valstybės biudžetas (asmenims su sunkia negalia)	7,6
Gyventojų mokestis už socialines paslaugas	35,0
Iš viso:	112,4

2 lentelė. 2016 m. išlaidos

Rodiklio pavadinimas	tūkst. Eur
Medikamentai	3,1
Ryšių paslaugos	0,2
Transporto išlaikymas	1,4
Apranga ir patalynė	2,5
Spaudiniai	0,3
Kitos prekės	11,3
Komandiruotės	0,2
Kvalifikacijos kėlimas	0,2
Komunalinės paslaugos	5,6
Kitos paslaugos	32,8
Darbo užmokestis	41,8
Socialinio draudimo įmokos	13,0
Iš viso:	112,4

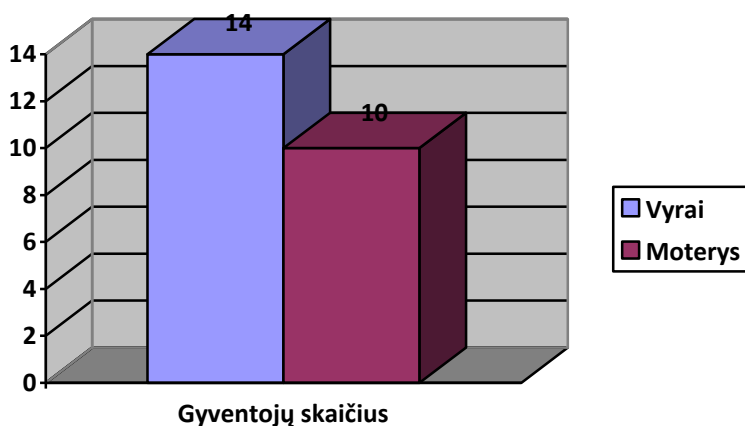
Gyventojų charakteristika

Globos namuose 2016 m. gruodžio 31 d. gyveno 20 gyventojų: 7 moterys ir 13 vyrų. Iš jų 6 su fizine (kūno) negalia ir 6 su sunkia negalia.

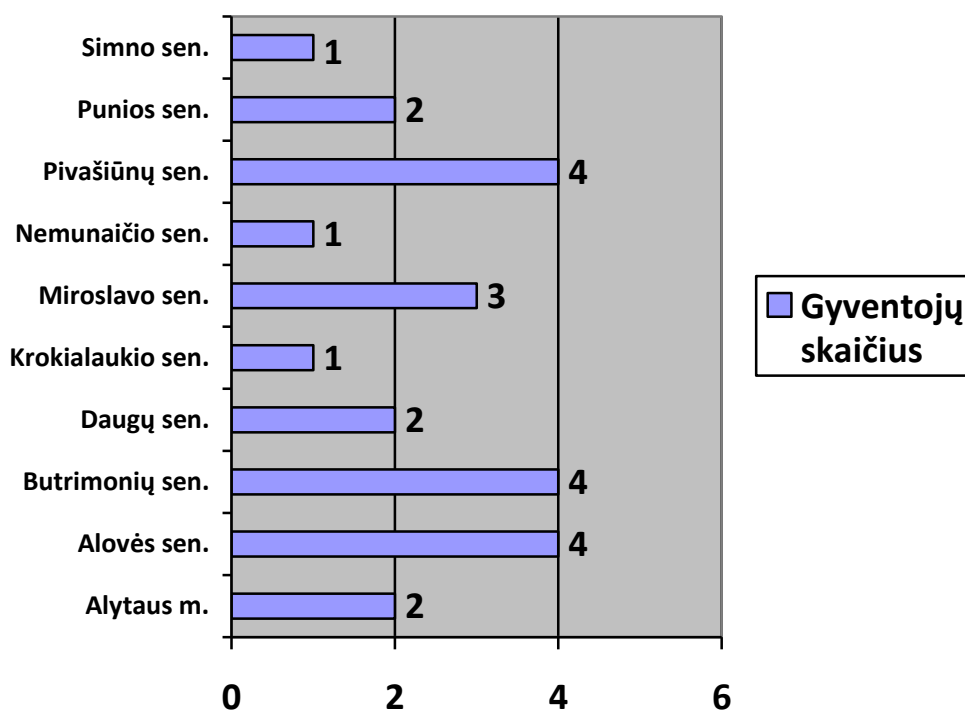
3 lentelė. Globos namų gyventojai pagal amžiaus grupes

Gyventojų skaičius	Amžius						
	50–59	60–64	65–69	70–74	75–79	80–84	85 ir vyresni
	4	1	2	2	4	5	2

Per 2016 metus į globos namus atvyko 24 gyventojai, 2 iš jų išvyko iš globos namų pablogėjus sveikatai į stacionarias gydymo įstaigas, 2 gyventojai savo noru išvyko gyventi savarankiškai.



1 pav. 2016 metais atvykusių gyventojų pasiskirstymas pagal lytį



2 pav. Gyventojų atvykimas į globos namus pagal gyvenamąją vietą 2016 metais

Socialinio darbo veikla

Globos namuose socialinio darbo veikla orientuota į kokybiškų paslaugų teikimą, siekiant patenkinti neįgalių ir senyvo amžiaus asmenų poreikius, sudarant kuo geresnes gyvenimo sąlygas.

Paslauga, sritis	Paslaugos teikimas, veiklos rezultatai, pastabos
1. Apgyvendinimas	<p>Atvykę į globos namus gyventojai supažindinami su Vidaus tvarkos taisyklėmis, kuriose numatytos gyventojų teisės, atsakomybė, teikiamos paslaugos, veikla ir kt. Gyventojai supažindinami ir su kitais dokumentais, reglamentuojančiais gyvenimą globos namuose. Su naujai atvykusiais gyventojais pasirašomos dvišalės sutartys, paskiriami „savi asmenys“ (socialinės globos namuose gyvenantis asmuo turi „savą asmenį“ – pasirinktą socialinės globos namų darbuotoją. Asmuo „savam asmeniui“ patiki problemas, juo pasitiki, yra išklausomas). Pagal įvertintus adaptacinius poreikius, globos namų gyventojams yra sudaromi individualūs socialinės globos planai.</p> <p>100 proc. globos namų gyventojų yra aprūpinti būtiniaisiais baldais, buities daiktais, drabužiais, naudojasi jiems skirtomis patalpomis. Fizinę negalią turintiems asmenims yra įrengtas fasadinis įvažiavimas, pritaikytos funkcinės lovos.</p>
2. Informavimas, konsultavimas, tarpininkavimas ir atstovavimas	<p>Įstaigos darbuotojai asmeniui ir jo artimiesiems teikia informaciją apie socialinės globos paslaugas globos namuose. Gyventojams sudaromos sąlygos gauti reikiamą informaciją, užtikrinamas informacijos apie asmenį konfidencialumas. Per ataskaitinį laikotarpį gyventojai informuoti ir konsultuoti jiems rūpimais klausimais, analizuotos probleminės, konfliktinės ir stresinės situacijos, spręsti iškilę sunkumai. Daugiausia konfliktų tarp gyventojų kilo buityje, dėl amžiaus ir būdo skirtumų. Gyventojai konsultuoti finansiniais, atostogų pas artimuosius laiko trukmės pasirinkimo, savarankiško išvykimo ir sugrįžimo į įstaigą klausimais. Per metus socialinis darbuotojas tarpininkavo gyventojams atstatant ir palaikant ryšius su savo artimaisiais (telefonu, laiškais), informuodavo artimuosius apie gyventojų pakitusią sveikatos būklę, išvykus gydytis į stacionarią gydymo įstaigą ar mirties atveju. Socialinis darbuotojas telefonu ar tiesiogiai bendravo su 18 gyventojų artimaisiais, 19 gyventojų bent po vieną kartą aplankė artimieji. 2 gyventojams Alytaus Migracijos skyriaus darbuotojai atvyko pakeisti asmens dokumentų.</p> <p>Gyventojams sudarytos sąlygos skaityti spaudos leidinius, knygas. Vaikščiojantys gyventojai patys nueina į biblioteką arba bibliotekos darbuotoja atneša knygų.</p>
3. Gyventojų socialinė integracija	<p>Globos namų gyventojai noriai dalyvavo organizuotuose renginiuose, lankėsi seniūnijoje, palaikė ryšius su Alytaus r. Pivašiūnų gimnazija, vaikų dienos centru, Mikalavo ir Juncionių bendruomenėmis Įstaigoje lankėsi Pivašiūnų parapijinių globos namų gyventojai, Miroslovo globos namų darbuotojai, socialinį darbą studijuojantys studentai. Studentai bendravo su gyventojais, dalijosi patirtimi. Globos namuose lankėsi, įvairius renginius organizavo rajono bendruomenės ir kolektyvai iš Alytaus miesto Šv. Benedikto gimnazijos, Dzūkijos pagrindinės mokyklos, Alytaus miškų urėdijos darbuotojai kartu su Makniūnų mokyklos-</p>

	<p>daugiafunkcio centro mokiniais, Pivašiūnų gimnazija, Amatų centras, seniūnija, gyventojus lankė parapijos klebonas. Lankėsi Alytaus rajono savivaldybės atstovai, Savivaldybės tarybos komitetų pirmininkai, tarybos nariai, Latvijos Respublikos Jelgavos savivaldybės delegacija, Lenkijos Respublikos Pišo rajono savivaldybės delegacija.</p>
4. Gyventojų savarankiškumo ugdymas	<p>Socialinis darbuotojas ir socialinio darbuotojo padėjėjos veikia klientų kasdieninėje buitinėje aplinkoje, todėl gyventojų savarankiškumo ugdymas organizuotas aiškiai ir suvokiamai globos namų gyventojams.</p> <p>60 proc. gyventojų geba savarankiškai pasikloti lovą, 30 proc. gyventojų gali savarankiškai išsimaudyti, 20 proc. gyventojų išmoko patys pasikeisti sauskelnes. Gyventojai išmokyti savarankiškai mankštintis. 2016 metais techninės pagalbos priemonėmis (vaikštynėmis, vežimėliais, lazdelėmis) naudojosi 40 proc. globos namų gyventojų. Fizinio aktyvumo palaikymas vykdomas skatinant gyventojus kuo daugiau vaikštinėti su vaikštynėmis, važinėti neįgaliųjų vežimėliais.</p> <p>Valgykloje valgo 70 proc. gyventojų, kitiems maistas patiekiamas kambariuose. 50 proc. gyventojų patys išsiverda kavos ar arbatos, 80 proc. gyventojų reikalinga pagalba apsiperkant, 50 proc. gyventojų naudojasi mobiliaisiais telefonais.</p> <p>Daugiausia savo pinigų gyventojai 2016 m. išleido tabako gaminiams, saldumynams, kitoms maisto prekėms.</p> <p>Pasisvečiuoti pas artimuosius ilgiau nei 3 dienoms buvo išvykęs 1 gyventojas, 1 gyventoją artimieji buvo pasiėmę kelių valandų trukmės išvykoms. 6 gyventojai savarankiškai lankėsi Pivašiūnų bendrosios praktikos gydytojo kabinete, seniūnijoje, bibliotekoje.</p> <p>Gyventojai galėjo pareikšti savo nuomonę sudarinėjant vasaros ir žiemos valgiaraščius, atsižvelgta į kitas pastabas dėl kasdienių veiklų ir buitinio aptarnavimo.</p> <p>Per ataskaitinius metus skundų neužregistruota.</p>
5. Darbinių įgūdžių ugdymas, užimtumas ir kitos paslaugos	<p>Gyventojai rūpinosi savo gyvenamąja aplinka, buvo skatinami atlikti vidaus ir lauko aplinkos tvarkymo darbus. Sezono metu, esant gyventojų pageidavimams bei palankioms oro sąlygoms, jie buvo vežami į lauką. Pajėgūs gyventojai šiltu metų laiku prižiūrėjo gėlynus, skynė uogas, rinko obuolius, grėbė lapus, valė sniegą.</p> <p>Kasdieninėje užimtumo veikloje dalyvavo žiūrėdami televiziją, klausėsi radijo, skaitė laikraščius, knygas, dalyvavo teminėse popietėse. Aktyviai žaidė šaškėmis, domino, sprendė kryžiažodžius, mezgė, užsiėmė pageidaujamais rankdarbiais, mokėsi lotynų kalbos.</p> <p>Pagal poreikį gyventojai buvo aprūpinti drabužiais ir avalyne. Maisto gaminimo įgūdžius gyventojai ugdė įrengtoje virtuvėlėje, padedant globos namų darbuotojams, gyventojai galėjo naudotis automatinėmis skalbimo mašinomis, buvo mokomi išsiskalbtuoti ir išsidžiovinti drabužius.</p> <p>Gyventojai aprūpinti pageidaujamais pirkiniais (maisto, buitines prekėmis).</p> <p>Socialinis darbuotojas 41 kartą lydėjo gyventojus į gydymo įstaigas, 18 kartų lankėsi Alytaus apskrities ligoninėje.</p>
6. Kultūrinė ir pramoginė veikla	<p>Globos namuose kultūrinė ir pramoginė veikla organizuota pagal plane numatytas datas ir priemones. Gyventojai buvo pasveikinti</p>

	<p>jubiliejinių gimtadienių progomis.</p> <p>Sausio 13 dieną gyventojai dalyvavo akcijoje „Neužmirštuolė“, minėjo Lietuvos valstybės atkūrimo dieną, Tarptautinę moters dieną, kai kurie rašė Nacionalinį diktantą. Šventė Užgavėnes, Velykas, Jonines, Onines, Tarptautinę pagyvenusių žmonių dieną, Kūčias, Kalėdas. Globos namuose vyko renginiai skirti Pasaulinei sveikatos dienai, Tarptautinei raštingumo dienai, Pasaulinei dienai be tabako, Tarptautinei neįgaliųjų dienai. Paruošti standai, skirti Pasaulinei ligonių dienai, Šv. Valentino dienai. Gyventojai patys paruošė meninę programą, kurią parodė Mikalavo bendruomenei.</p>
7. Religinės paslaugos	Globos namų koplytėlėje gyventojai meldžiasi savarankiškai, 4 kartus lankėsi Pivašiūnų parapijos klebonas, 1 kartą laikė mišias.
8. Globos namų tarybos veikla	2016 m. Globos namų gyventojų taryba 2 kartus organizavo Gyventojų tarybos posėdžius, susirinkimus, svarstė gyventojų, šiurkščiai pažeidusių gyventojų vidaus tvarkos taisykles, elgesį (alkoholio vartojimas, rūkymas neleistinose vietose). Kartu su socialiniu darbuotoju fiksavo nusižengimus elgesio svarstymo protokoluose. Per 2016 metus parašyti 4 protokolai. Taikytos drausminės, prevencinės priemonės. Gyventojų tarybos nariai padeda adaptuotis naujiems gyventojams, kartu su socialiniu darbuotoju supažindino juos su vidaus tvarkos taisyklėmis. Su galimybe dalyvauti globos namų tarybos veikloje buvo supažindinti gyventojų artimieji
9. Socialinio darbo funkcijų kontrolė	Socialinis darbuotojas periodiškai tikrina gyventojų asmens higienos palaikymą, gyvenamosios aplinkos švarą bei tvarką, vykde socialinio darbuotojo padėjėjų pildomų gyventojų priežiūros lapų, kuriuose žymėtos atliktos higienos procedūros ir paslaugos, kontrolę. Socialinio darbuotojo padėjėjai fiksavo pagrindinius įvykius budėjimų perdavimo žurnale. Su kiekviena darbuotojų pamaina periodiškai vyko darbo aptarimai, vertinta teikiamų paslaugų kokybę, išsakytos pastabos, gyventojų pageidavimai. Kartu su socialinio darbuotojo padėjėjais pildytas neigiamo pobūdžio įvykių ir jų pasekmių registracijos žurnalas. 2016 m. šiame žurnale užfiksuoti 2 įvykiai (traumos), turėję neigiamą pobūdį gyventojui, jo aplinkai.
10. Socialinį darbą dirbančių darbuotojų kvalifikacijos kėlimas	2016 metais periodiniuose kvalifikacijos kėlimo kursuose dalyvavo 4 socialinio darbuotojo padėjėjai. Socialinis darbuotojas kvalifikaciją kėlė darbų ir priešgaisrinės saugos klausimais.

Sveikatos priežiūra

Globos namų gyventojų sveikatos priežiūra globos namuose rūpinosi šeimos gydytoja. Sveikatos priežiūros paslaugos organizuotos pagal globos namų gyventojų sveikatos būklę ir poreikius.

Visi gyventojai priregistruoti Alytaus rajono savivaldybės pirminės sveikatos priežiūros centro Pivašiūnų bendrosios praktikos gydytojo kabinete. Socialinė darbuotoja pildė asmens sveikatos bylas, vertino gyventojams teikiamų paslaugų kokybę, vertino jų poreikius, dalyvavo sudarinėjant individualius socialinės globos planus, gyventojų artimuosius informavo apie sveikatos būklės pasikeitimus.

Šeimos gydytojas skiepijo gyventojus sezoninio gripo vakcina, vykdė peršalimo ligų profilaktiką, konsultavo rūpimais sveikatos priežiūros klausimais. Gyventojams pravestos profilaktinio sveikatingumo valandėlės.

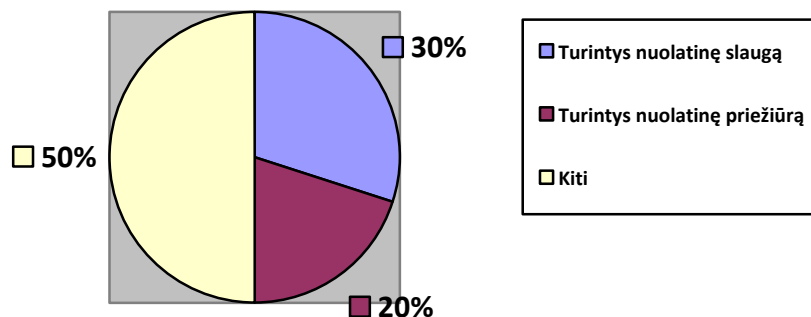
Globos namų gyventojai vaistais ir slaugos priemonėmis buvo aprūpinami gydytojui skyrus ir pagal jo rekomendacijas. Medikamentų užsakymai, priėmimai, išdavimai ir nurašymai vykdyti pagal globos namų patvirtintą tvarką. Gyventojai būdavo užregistruojami pas šeimos gydytoją, o tiems, kurie dėl sveikatos būklės negalėjo nuvykti į Pivašiūnų bendrosios praktikos gydytojo kabinetą, gydytojų vizitai organizuoti į globos namus. 2016 metais globos namų gyventojams 21 kartą kviesta greitoji medicinos pagalba, 18 gyventojų užregistruoti ir lankėsi II lygio gydytojų specialistų konsultacijose.

Gyventojai 38 kartus lankėsi Alytaus diagnostikos kabinetuose, kur jiems buvo atlikti diagnostiniai tyrimai: echoskopija – 1, kolonoskopija – 1, gastrofibroskopija – 1, rentgenogramos – 5, klinikiniai tyrimai – 11, biocheminiai tyrimai – 11, EKG – 8 gyventojams.

Alytaus apskrities S. Kudirkos ligoninės Vidaus ligų skyriuje gydyti 5 gyventojai. 1 gyventojui paskirta medicininė rehabilitacija Valakupių rehabilitacijos centre. Trečio lygio sveikatos priežiūros įstaigose gydėsi ir konsultavosi 1 gyventojas. Daugų palaikomojo gydymo ir slaugos ligoninėje gydėsi 2 gyventojai.

Globos namų gyventojai serga įvairiomis ligomis: cukriniu diabetu – 1, širdies ir kraujagyslių – 14, epilepsija – 2, onkologiniais – 1 ir kitomis – 1.

Šeimos gydytoja skiepijo gyventojus sezoninio gripo vakcina, vykdė peršalimo ligų profilaktiką, konsultavo rūpimais sveikatos priežiūros klausimais. Gyventojams pravestos profilaktinio sveikatingumo valandėlės. 2 globos namų gyventojams sutvarkyti reikiami dokumentai dėl specialiųjų poreikių. Dokumentai pristatyti į Alytaus neįgalumo ir darbingumo nustatymo tarnybą.



3 pav. Gyventojų specialiųjų poreikių lygis

IV. 2017 METŲ VEIKLOS PRIORITETAI

- Pagal nustatytus teisės aktų reikalavimus atlikti globos namų veiklos įsivertinimą.
- Tobulinti vykdomą apskaitos politiką ir vykdyti vidaus kontrolę.
- Siekti gyventojų fizinės, dvasinės ir socialinės gerovės, formuojant jų sveiko gyvenimo įgūdžius.
- Tobulinti savo organizacijos veiklą, didinti globos namų teikiamos pagalbos veiksmingumą.
- Gerinti gyventojams teikiamas paslaugas, skatinant paslaugų gavėjų savarankiškumą, tenkinant individualius jų poreikius, atsižvelgiant į jų amžių, negalios pobūdį.
- Kelti darbuotojų kompetencijų lygį.

- Įtraukti gyventojus į kuo įvairesnes veiklas, užsiėmimus, ieškoti patrauklių laisvalaikio praleidimo formų.
- Kryptingai ir atsakingai vykdyti priklausomybių prevenciją gyventojams.

Direktorius

Sigitas Karlonas